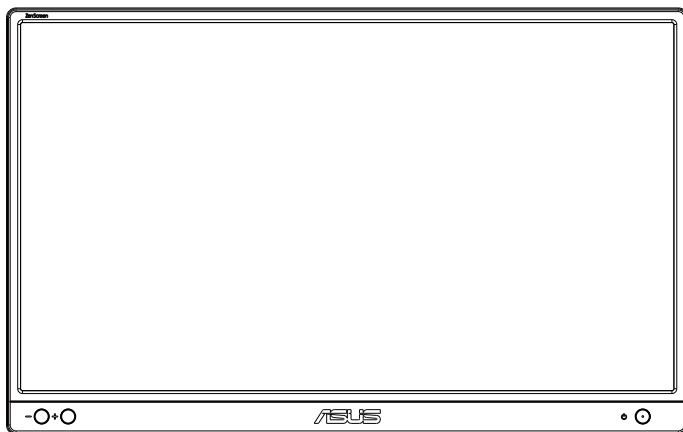


**ASUS®**

**MB166B**

**USB 显示器**

## 用户指南



# 目录

声明 .....	iii
安全信息 .....	v
保养和清洁 .....	vii
回收服务 .....	viii
1.1 欢迎使用！ .....	1-1
1.2 物品清单 .....	1-1
1.3 显示器简介 .....	1-2
1.3.1 前部概览 .....	1-2
1.3.2 自动旋转 .....	1-3
2.1 侧立位置 .....	2-1
2.2 连接 USB 线 .....	2-2
2.3 DisplayWidget Lite 软件 .....	2-3
3.1 规格 .....	3-1
3.2 故障排除（常见问题） .....	3-2

版权所有© 2022 ASUSTeK COMPUTER INC.保留所有权利。

除了购买者出于备份目的而保留的文档外，未经 ASUSTeK COMPUTER INC.（以下简称“ASUS”）明确书面许可，不得以任何形式或通过任何方式复制、传播、转录本手册的任何部分，包括其中介绍的产品和软件，也不得将其存储到检索系统中或翻译成任何语言。

在下列情况下，不能享受产品保修或维修服务：(1) 未获得ASUS书面授权，而修理、修改或改动产品；(2) 产品序列号损毁或缺失。

ASUS“按原样”提供本手册，不提供任何明示或隐含的担保，包括但不限于对于适销性或针对特定目的的适用性的隐含担保或条件。无论在任何情况下，ASUS 及其董事成员、高级职员、员工或代理不对由于本手册或产品中存在任何缺陷或错误而导致的任何间接、特殊、偶然或必然损失（包括收益损失、业务损失、不能使用或数据丢失、业务中断等）承担任何责任，即使 ASUS 已被告知此类损失的可能性。

本手册中包含的规格和信息仅供一般性参考，可能会随时变更而不另行通知，因此不应构成 ASUS 的承诺。ASUS 对本手册（包括其中介绍的产品和软件）中可能存在的任何错误不承担任何责任。

本手册中出现的产品名称和公司名称可能分别是或不是相应公司的注册商标或版权，仅用于标示或解释目的，无意侵犯其所有者的权益。

# 声明

## 联邦通信委员会声明

本设备符合 FCC 规则第 15 部分的要求。其操作符合以下两项条件：

- 此设备不会产生有害干扰，并且
- 此设备必须可以承受任何接收到的干扰，包括可能导致不正常操作的干扰。

此设备经检测，符合 FCC 规则第 15 部分中关于 B 级数字设备的限制规定。这些限制旨在为居民区安装提供防止有害干扰的合理保护。本设备会产生、使用并且辐射无线电波，如果不按照制造商的说明进行安装和使用，可能会对无线电通讯产生有害干扰。但是，不能保证在特定安装条件下不会出现干扰。如果本设备对无线电或电视接收造成了有害干扰（可通过关闭和打开设备电源来确定），建议用户采取以下一项或多项措施来消除干扰：

- 调节接收天线的方向或位置。
- 增大设备与接收器之间的距离。
- 将此设备和接收设备连接到不同电路的电源插座上。
- 向代理商或有经验的无线电/电视技术人员咨询以获得帮助。

## 加拿大通信部声明

此数字设备未超过加拿大通信部无线电干扰条例中规定的数字设备无线电噪声发射 B 级限制。

此 B 级数字设备符合加拿大 ICES-003 的要求。



**注：此显示器已取得 ENERGY STAR 认证。**

本产品出厂默认设置下符合 ENERGY STAR（能源之星）规范，通过 OSD 菜单中的“恢复出厂默认值”可以恢复该设置。更改出厂默认设置或启用其他功能可能会增加功耗，进而超过 ENERGY STAR（能源之星）指定的限制。

# EAC

## 符合性声明

此设备符合在电磁兼容 (2014/30/EU)、低电压指令 (2014/35/EU)、ErP 指令 (2009/125/EC) 和 RoHS 指令 (2011/65/EU) 方面协调统一各成员国法律的理事会指令所规定的要求。此产品经检测证实，符合与信息技术设备相关的协调标准，这些协调标准依照欧盟官方公报的指令进行发布。

## WEEE符号声明

产品或其包装物上的此符号表示本产品不得与其他家庭垃圾一起进行废弃处理。您有责任将您的废弃设备送到专门的回收点进行废弃电气和电子设备的回收处理。在废弃时将您的废弃设备进行单独回收有助于节约自然资源，并确保以保护人身健康和环保的方式进行回收处理。有关废弃设备回收处理机构的详细信息，请联系当地市政机构、家庭垃圾处置机构、或本产品的销售店。



## 安全信息

- 在设置本 USB 显示器之前，请仔细阅读产品包装中附带的所有文档。
- 为防止火灾或电击危险，切勿使本 USB 显示器遭受雨淋或受潮。
- 请勿打开本 USB 显示器机壳。
- 在使用本 USB 显示器之前，确保所有线缆均连接正确并且电源线没有损坏。如有任何损坏，请立即与经销商联系。
- 避免灰尘、潮湿和极端温度。请勿将本 USB 显示器放置在任何可能受潮的区域中。请将本 USB 显示器放置在平稳的表面上。
- 切勿将任何异物塞入或使任何液体溅入本 USB 显示器机壳上的开口内。
- 如果您在使用本 USB 显示器的过程中遇到任何技术问题，请与专业技术服务人员或经销商联系。
- 按照 IEC60950-1:2005，本 USB 显示器通过符合 LPS 和 SELV 电路的 USB 端口供电。

## 警告

由于声压过高，使用其他听筒或耳机可能导致听力受损。

请确认在建筑物中安装时配电系统应提供额定值为 120/240V、20A（最大）的断路器。

如果电源线提供 3 插片的插头，请将电源线插入接地的 3 孔插座。请勿禁用电源线的接地插片，例如，连接 2 插片适配器。接地插片是重要的安全措施。

稳定性危害。

此产品一旦掉落，可能导致严重的人身伤害甚至死亡。为避免伤害，此产品必须依照安装说明牢固地安装到地板 / 墙壁上。

产品一旦掉落，可能导致严重的人身伤害甚至死亡。为了避免许多伤害（特别是对孩童的伤害），可以采取一些简单的预防措施，例如：

务必使用产品制造商推荐的机柜或架子或安装方法。

务必使用能够安全支撑此产品的家具。

切勿让此产品悬在支撑家具的边缘。

务必向孩童说明关于攀爬家具以接触此产品或其控制的危险。

务必合理布放连接到此产品的线缆，以免线缆绊人或者被拉扯或挤压。

切勿将此产品放在不稳定的地方。

切勿将此产品放置在高大的家具上（例如，橱柜或书柜），除非家具和产品都固定在合适的支架上。

切勿在此产品和支撑家具之间放置布或其他物品，

切勿将玩具和遥控器等可能吸引儿童攀爬的物品放在此产品顶部或支撑此产品的家具上。

如要现有产品需要保留而重新放置，上述注意事项同样适用。

限制有害物质声明（印度）此产品符合“印度电子废弃物（管理）条例，2016”的要求，在匀质材料中铅、汞、六价铬、多溴联苯（PBBs）和多溴二苯醚（PBDEs）的含量不应该超过 0.1%，镉的含量不应该超过 0.01%，该条例附表 2 所列的豁免除外。

## 警告

对于 I 类设备，必需使用有保护接地的电源插头和良好接地的电网连接，在建筑物中安装时，请确认配电系统能满足设备的额定电压。

为防止火灾或爆炸，不要把显示器暴露在雨中或潮湿环境，显示器内存在危险的高压，不要打开显示器外壳，如需维修应找专业维修人员。

不遵循用户说明书规定而执行的任何变更、调整，有可能导致电击、电气或机械危险。

不要将显示器放置在不稳的推车、平台、三脚架、支架或桌子上。如果显示器掉落，可能会造成人员伤害并导致本产品严重损坏。仅使用制造商推荐的安装附件，并按照制造商的指导说明安装产品。

在后壳的上部及下部可能有许多狭长的开孔是通风使用的。为保证显示器持续工作而不过热，这些散热孔不能被堵塞或覆盖。显示器不能置于床、沙发、毛毯或类似的表面上，也不能靠近于辐射体或热源之上。除非通风得到保障，否则不能放在书柜或箱子内。

切勿将任何异物塞入显示器后壳开孔内。否则，可能会损坏电路部件而引起火灾或电击。切勿使液体溅落到显示器上

电池使用注意事项（适用于带电池或纽扣电池的型号）

- 用错误型号的电池组更换，可能使安全防护失效，会有着火或爆炸的危险。
- 将电池组投入火中或加热炉中，或对电池组进行机械挤压或切割处理可能导致爆炸。
- 将电池组放置在极高温度或极低气压环境中，可能导致电池组爆炸或泄漏可燃液体或气体。
- 让儿童远离新的和使用过的电池。
- 如果电池仓未安全闭合，请立即停止使用本产品并使之远离儿童。
- 禁止吞食电池，谨防化学灼伤危险。如果吞食纽扣电池，在 2 个小时内可能导致严重的内部灼伤并可能导致死亡。
- 如果认为电池可能被吞食或放置在身体的任何部位内，请立即寻求医疗救助。

### 壁挂安装说明（适用于具备壁挂安装功能的型号）

本产品包装箱内不含任何壁挂安装备件，如需壁挂安装，请务必联系制造商

壁挂孔距	75mm x 75mm 或 100mm x 100mm 或 200mm x 100mm 或 200mm x 200mm (具体请以相应产品规格为准)
壁挂螺丝数量	4 颗
壁挂螺丝规格	M4，螺纹孔深 10mm

### 使用环境 (工作时)

温度	工作时	0° C ~ 40° C
湿度	工作时	10% ~ 85% (非凝露)
海拔高度	工作时	0 ~ 5000 m (0 ~ 16404 英尺)

## 保养和清洁

- 清洁。关闭显示器电源并拔掉电源线。使用不含麻且非研磨性的布清洁显示器表面。将布在中性清洁剂中蘸湿后擦去顽固污渍。
- 不要使用包含酒精或丙酮的清洁剂。使用液晶专用清洁剂。切勿直接将清洁剂喷洒在屏幕上，否则清洁剂可能渗入显示器内并导致电击。

### 以下现象对于显示器来说是正常现象：

- 您可能会发现屏幕上的亮度略微不均匀，这与您使用的桌面图案有关。
- 同一图像显示数小时后，切换图像时可能残留前一个屏幕显示的图像。屏幕会慢慢恢复，或者您可以关闭电源开关数小时。
- 当屏幕变黑或闪烁时或者无法继续工作时，请与经销商或服务中心联系进行修理。不要自行修理屏幕！

### 本指南中使用的约定



**警告：** 这些信息旨在防止您在试图完成一项任务时受伤。



**小心：** 这些信息旨在防止当试图完成一项任务时损坏组件。



**重要：** 您在完成一项任务时必须遵循这些信息。



**注：** 这些提示和附加信息旨在帮助您完成一项任务。

## 更多信息

如需更多信息或者产品和软件更新，请使用下列资源。

### 1. ASUS 网站

ASUS 全球网站提供关于 ASUS 硬件和软件产品的更新信息，网址是 <http://www.asus.com>

### 2. 可选文档

您的经销商可能在您的产品包装中添加了可选文档。这些文档不是标准产品包装的组成部分。

## 中国产品回收服务

若您有不再使用的华硕产品，可将其送至「华硕直营服务维修中心」进行免费回收，我们将委托符合当地法令及环保要求的第三方机构，确保您的产品受到妥善的电子废弃物回收处理。

详细直营服务维修中心信息请参考 CSR 官网：

<http://csr.asus.com/chinese/article.aspx?id=125>



## 1.1 欢迎使用！

感谢您购买 ASUS® USB 显示器！

最新型的 ASUS USB 显示器可为您的日常生活提供便携性和简便性，提升了您的观看体验和观看方式。

## 1.2 物品清单

检查包装中是否包括下列物品：

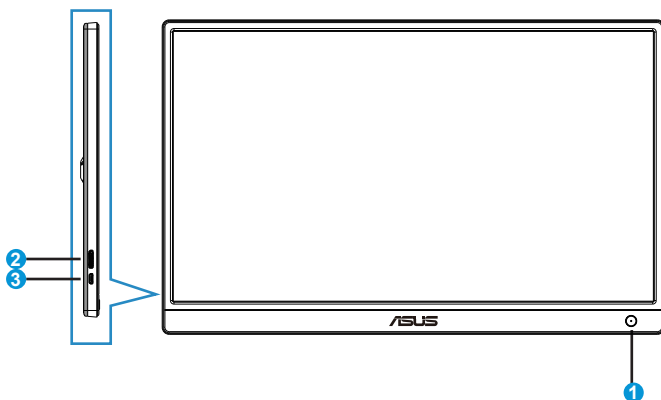
- ✓ USB 显示器
- ✓ 快速入门指南
- ✓ 保修卡
- ✓ Micro B USB 3.2 线
- ✓ 保护套



- 
- 如果上述任何物品损坏或缺失，请立即与经销商联系。
-

## 1.3 显示器简介

### 1.3.1 前部概览



#### 1. 电源按钮/电源指示灯

- 按此按钮打开或关闭显示器的电源。
- 电源指示灯的颜色定义如下表所示。

状态	说明
蓝色	开启
黄色	待机模式
暗	关闭



- 产品无任何外接输入电源相连时才能实现零能耗状况。

#### 2. Micro B USB 3.2 端口

- 使用包装箱内随附的线缆将其连接到PC/NB。

#### 3. Micro B USB 2.0 端口

- 当所连接的PC/NB仅通过USB 3.2无法为USB显示器提供足够电源时，可以使用此端口为显示器提供额外电源。

#### 4. 亮度调整按钮

- 这些按钮可以调整显示器的亮度，请长按“+”或“-”按钮进行调整。

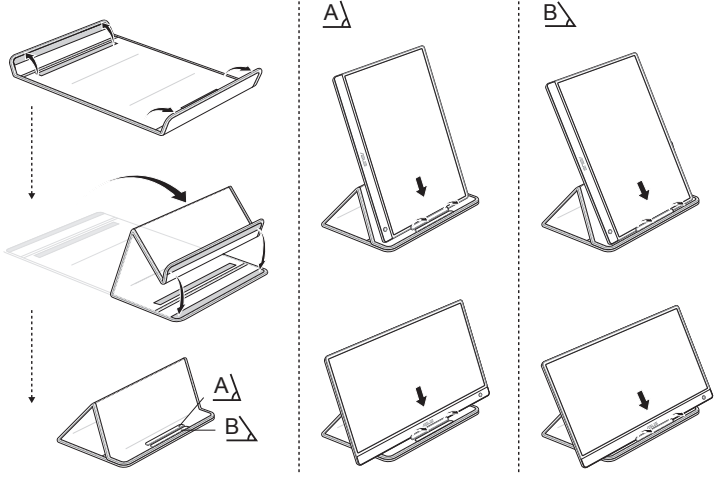
### 1.3.2 自动旋转

我们的 USB 显示器配有**重力传感器**，可检测显示器的实时位置。屏幕截图将自动从水平位置切换为垂直位置（反之亦然），具体取决于显示器的当前位置。



- 自动旋转由软件DisplayWidget Lite提供支持，并且只能在Windows操作系统下使用，请访问[www.asus.com](http://www.asus.com)产品页面下载最新的DisplayWidget Lite以使用此功能。
-

## 2.1 侧立位置



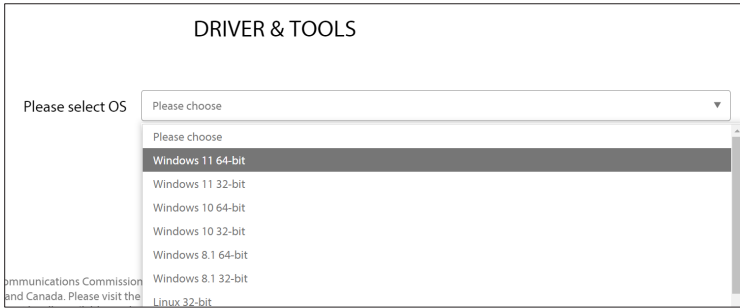
## 2.2 连接 USB 线

务必在将 MB166B 连接到 PC/ 笔记本电脑之前，下载并安装驱动程序。为了正确激活 **MB166B**，在安装驱动程序后可能需要重新启动 Windows。

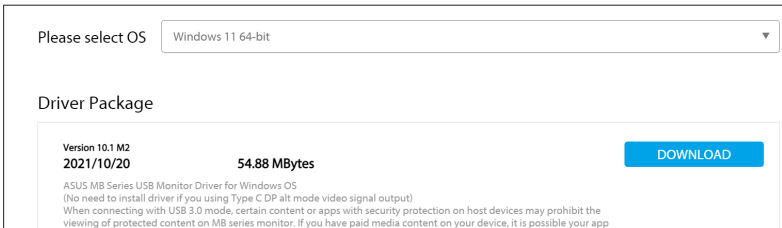


### 驱动程序安装指南

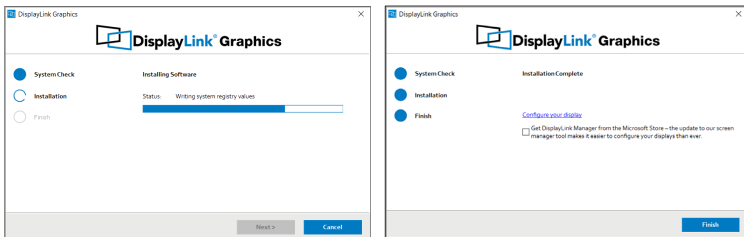
- 请访问ASUS官方网站www.asus.com，搜索MB166B，进入产品页面，找到“Support”（支持）标签，然后选择“Driver & Tools”（驱动程序和工具）
- 选择所连接的PC/笔记本电脑的操作系统



- 适合操作系统的驱动程序显示出来，请下载驱动程序文件，下载完成后执行驱动程序文件



- 按照说明安装驱动程序，等待几分钟让屏幕激活



## 2.3 DisplayWidget Lite软件

请访问 ASUS 官方网站 [www.asus.com](http://www.asus.com)，搜索 MB166B，进入产品页面，找到“Support”（支持）标签，然后选择“Driver & Tools”（驱动程序和工具）。选择 Windows 操作系统，DisplayWidget Lite 软件会随之列出。请下载并安装此软件，以启用“Auto Rotation”（自动旋转）和“Contrast Adjustments”（对比度调整）。


\* 此软件只支持自动旋转和对比度调整，软件中的所有其他功能均灰色显示。

## 3.1 规格

型号	MB166B
面板尺寸	15.6英寸 (16:9, 39.62cm) 宽屏
分辨率	1920 x 1080
亮度 (典型)	250 cd/m <sup>2</sup>
对比度 (典型)	1000:1
显示颜色数	16.7M
数字输入	USB 3.2 Gen 1
色彩	黑色
功耗	≤ 7 W
工作温度	0° ~ 40°
物理尺寸 (WxHxD)	360.14 x 225.64 x 11.8mm
包装尺寸 (WxHxD)	434 x 290 x 76 mm
净重 (约)	0.78 kg
毛重 (约)	1.65 kg
机构认证	UL、CB、CCC、ErP、BSMI、EAC(CU)、 RoHS、WEEE、J-MOSS、CE、FCC、KCC、 VCCI、RCM、Energy Star 8.0

\*规格如有变更，恕不另行通知。

## 3.2 故障排除（常见问题）

问题	可能的解决办法
电源 LED 不亮	<ul style="list-style-type: none"><li>按  按钮，检查显示器是否处于开机模式。</li><li>检查 USB 线是否正确连接到显示器和电源插座。</li></ul>
电源 LED 显示黄色，屏幕上不显示任何图像	<ul style="list-style-type: none"><li>检查显示器和计算机是否均处于开机模式。</li><li>确保 USB 线正确连接在 USB 显示器和计算机之间。</li><li>检查信号线，确保没有插针弯曲。</li><li>将计算机连接到一台工作正常的显示器，检查计算机是否工作正常。</li></ul>
电源LED和屏幕连续地点亮然后关闭	<ul style="list-style-type: none"><li>确保USB线正确连接到电脑和USB显示器的Micro B USB 3.2端口。</li><li>将其他有效电源（来自适配器/PC/笔记本电脑/移动电源）连接到USB显示器的Micro B USB 2.0端口，以便为显示器提供额外电源。</li></ul>
屏幕图像跳动或图像中出现波纹图案	<ul style="list-style-type: none"><li>确保 USB 线正确连接在 USB 显示器和计算机之间。</li><li>移开可能导致电子干扰的电子设备。</li></ul>
屏幕图像颜色不正确（白色看起来不是白色）	<ul style="list-style-type: none"><li>检查 USB 线，确保没有插针弯曲。</li></ul>